



1991-2021 :

30^e anniversaire de Pharmaciens Sans Frontières (PSF) Luxembourg

A cette occasion, notre Coordinateur Général, Christian Kashemwa (CK) a interviewé notre président Camille Groos (CG), mémoire vivante de l'association.

CK : En tant que président-fondateur de PSF Luxembourg, tu es la personne la mieux placée pour décrire l'origine de cette ONG.

CG : PSF a été créé en France en 1985. En 1990, j'ai été amené à effectuer une mission en Roumanie pour Médecins Sans Frontières. C'est dans ce contexte que j'ai

fait la connaissance de pharmaciens français. De retour au pays, j'ai rassemblé quelques collègues afin de fonder la section luxembourgeoise de PSF. Une fois constituée le 18 novembre 1991, il n'a fallu que quelques mois pour qu'elle

obtienne l'agrément d'Organisation Non Gouvernementale (ONG) du Ministère des Affaires Etrangères et Européennes (MAEE).

CK : Quels sont les objectifs de PSF Lux et dans quelle mesure ont-ils pu être atteints?

CG : Nos deux objectifs spécifiques sont d'une part, améliorer l'accès des populations locales aux soins de santé de base. Et d'autre part, prévenir les maladies. Objectifs atteints grâce à l'amélioration des centres de santé (construction, dotation en médicaments essentiels de qualité, équipement et mise en service des infrastructures par du personnel qualifié), l'appui nutritionnel, la mutualisation du risque maladie, l'organisation des programmes de sensibilisation et l'installation des dispositifs sanitaires et eau potable. Malgré ce succès, force est de constater

que 30 ans plus tard il nous reste malheureusement beaucoup à faire. L'actualité sur l'évolution de la vaccination anti-Covid nous montre p.ex. que la plupart des pays en voie de développement n'y ont pas encore accès. (suite page 2)



1991-2021 :

30^e anniversaire de Pharmaciens Sans Frontières (PSF) Luxembourg (*suite*)

Photo: L'équipe PSF en 2017



CK: En regardant dans le rétroviseur, quels faits marquants sélectionner?

CG: L'AG constitutive en 1991, le 1^{er} agrément du MAEE en 1992, le premier projet développement en 1996 (lutte contre la tuberculose au Cap-Vert) suivi d' environ 50 projets pour un montant total de 7,5 millions€, le 1^{er} projet de sensibilisation au Luxembourg avec l'action-écoles au sein des classes primaires et secondaires, l'engagement d'un permanent en 1997, la création d'un Collectif d'ONGD en 2000, le concours inter-lycées de dessin pour le 10^e anniversaire de PSF, la 1^{re} évaluation commanditée par le MAEE en 2010, le succès remarquable de nos stands et le 1^{er} accord-cadre 2018-2020.

CK: Un mot sur l'organisation interne et les partenaires?

CG: Le monde des ONG ayant évolué depuis 1991, notre équipe a su s'y adapter. Aujourd'hui l'association compte une quinzaine de bénévoles, un salarié, une cinquantaine de membres et près de 2.800 donateurs. Sur le terrain, PSF peut compter sur des partenaires fiables et efficaces pour mettre en œuvre les

actions et garantir leur pérennité. Merci à toutes ces personnes pour leurs efforts afin que PSF accomplisse au mieux sa mission. En ce qui concerne les bénévoles, la porte de PSF est toujours ouverte à de nouvelles recrues qui cherchent du sens à leur engagement. Venez donc avec votre enthousiasme et vos compétences et l'équipe sera capable de vous offrir un cadre pour vous épanouir! Enfin, merci aussi au MAEE pour le dynamisme de la politique au développement du Luxembourg et pour sa confiance dans nos compétences.

CK: Et l'avenir?

CG: Notre thématique est « Améliorer l'accès à des services sanitaires de base de qualité et la prévention de maladies ». Il faut effectivement qu'un jour chacun puisse avoir accès à des médicaments et des soins de qualité et ceci à un prix abordable! Les moyens existent mais la volonté fait souvent défaut. Nous continuons le combat pour que cela change!

Photos: Installation d'une citerne d'eau au Népal / Soutien à la lutte pour l'accès à l'enseignement pour les filles en Inde / Soins de santé au Sénégal /

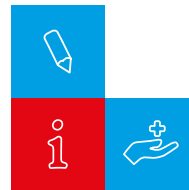


Photo: Campagne de sensibilisation dans les écoles



Bénin

en collaboration avec notre partenaire APROSOC (Actions pour la Protection Sociale)

Au terme de l'année scolaire 2020/2021, nous avons affilié 6.633 élèves à la mutualité scolaire et enregistré 4.765 consultations, auxquelles se sont ajoutés 42 séjours à l'hôpital (8.411.670 CFA de dépenses).

Les infirmier(e)s ainsi que le personnel d'APROSOC ont suivi diverses formations au cours de l'année afin de renforcer leurs capacités techniques. Nous continuons notre partenariat avec la radio communautaire NONSINA, partenaire important pour la diffusion de spots de sensibilisation et la couverture de nos activités sur le terrain.

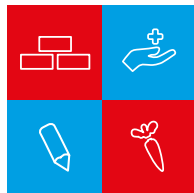
Durant le 1^{er} semestre 2021, les Pairs éducateurs de Bembèrèkè / Sinendé ont animé 114 séances de sensibilisation (grossesses en milieu scolaire, drépanocytose et paludisme) qui ont été suivies par 7.330 élèves, dont 3.351 filles. Durant ce semestre, 57 campagnes de salubrité ont été organisées.

Photos: Distribution de 1.100 moustiquaires / Campagne de salubrité / Campagne de sensibilisation dans les écoles



La rentrée scolaire 2021/2022 a eu lieu le 20 septembre et le nombre d'affiliés est prometteur. En soutien à cette campagne d'affiliation, PSF distribuera 1.100 moustiquaires aux premiers inscrits dans les collèges de Sinendé (incitants).





Photos: Réunion de sensibilisation pour l'adhésion des élèves à l'Udam (mutuelle scolaire) / Transformation de produits locaux permettant d'améliorer les repas de la cantine scolaire



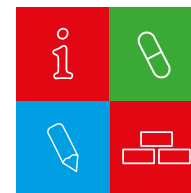
Sénégal/Toubacouta-Karang avec notre partenaire local, l'Association de Djinack Bara pour le Développement des Communes de Karang, Toubacouta dans la région du Sine Saloum.

Grâce au nouvel accord-cadre 2 et après concertation entre le partenaire et les bénéficiaires, nous avons pu reprendre les activités en cette année 2021 et réaliser ce qui était inscrit au calendrier.

- **Construction:** Nous avons tenu à terminer l'aménagement du poste de santé de Karang avec la construction du logement de la sage-femme mais aussi l'installation d'une salle de repos pour les matrones (assistantes sages-femmes), ce qui permet d'avoir en permanence du personnel qualifié sur place.
- **Assainissement:** Le partenaire a mené plusieurs réunions avec les autorités locales afin de les sensibiliser sur la propreté des abords et intérieurs des postes de santé. Ainsi la municipalité de la ville de Karang a par exemple embauché quatre personnes qui s'occupent quotidiennement de la propreté.
- **Mutualisation:** Cette action étant nouvelle, nous avons voulu dans un premier temps en faire bénéficier 500 enfants. Les frais s'élèvent à 2000 francs CFA, soit 3€. **PSF** prend en charge 1500 CFA / 2,25€ et les 500 CFA / 0,80€ restants sont à la charge des parents. Le partenaire travaille en collaboration avec l'UDAM (Union départementale d'Assurance Maladie).

- **Nutrition:** Cette action est et reste une priorité au niveau des villages où **PSF** et le partenaire interviennent. Dans trois écoles, des repas sont servis trois fois par semaine à environ 350 élèves. En parallèle nous soutenons des groupements de femmes formées à la transformation des produits halieutiques, fruitiers et maraîchers. Cela permet de préparer des repas riches en vitamines tout au long de l'année.
- **Formation:** Le partenaire n'organise pas lui-même de formation mais prend en charge les frais liés aux formations (transport/hébergement/repas). Grâce à cette approche, le personnel soignant est beaucoup plus enclin à suivre des formations professionnelles. Dans le cadre de la formation, nous assurons aussi l'hébergement de 20 jeunes étudiants en médecine (pour la plupart des insulaires) inscrits à la Faculté de Médecine, de Pharmacie et d'Odontologie de Dakar.

Photos: Préparation des repas servis à l'école 3 fois par semaine / Visite du médecin chef du district dans le poste de santé de Dassilamé Socé



Photos: Affiche d'information sur l'hygiène menstruelle (groupe de jeunes femmes) / Kits de désinfection et de protection



Népal avec notre partenaire CDS (Community Development Society)

Tout comme l'Inde, le Népal a été ravagé par une seconde vague de la pandémie COVID-19 (fin avril jusqu'à fin juillet), avec décret de couvre-feu général et de lockdown généralisé affectant ainsi le bon démarrage des actions telles que programmées dans le nouvel accord-cadre 2021-2023 (actions de développement visant l'amélioration durable de la santé et des installations sanitaires dans les communautés défavorisées). Ainsi seulement des réunions de lancement ont pu être menées avec les autorités de la municipalité rurale de Sunapati. De même, des réunions de lancement au niveau des nouveaux villages (Gunsi, Bethan, Hiledevi) avec participation du personnel des postes de santé, des femmes volontaires de la santé communautaire (FCHV), les enseignants et les représentants des différents partis politiques ont été organisés. Les activités, le budget et les modalités de mise en œuvre ont été présentés et discutés en détail.

qualité durant la construction. Au niveau social, des groupes de femmes, de jeunes et d'enfants ont été formés dans les nouveaux villages et mis en réseaux avec ceux déjà opérationnels sous le premier accord-cadre. Différentes journées thématiques ont été célébrées, ainsi que des formations spécifiques ont été organisées pour le personnel des postes de santé.

De plus, suite à une demande de soutien du partenaire local en raison de la situation sanitaire sévère de la pandémie en avril 2021, PSF a soutenu les institutions sanitaires locales au niveau des municipalités rurales de Sunapati et Khandadevi. Une aide globale à hauteur de 30.000€ a été allouée. Le matériel comprenait des kits de désinfection et de protection, des cylindres d'oxygène, des concentrateurs d'oxygène, des tests antigéniques, des oxymètres, etc.

Photos: Réunion de lancement à la municipalité rurale de Sunapati / Remise des cylindres à oxygène



La construction de deux établissements de santé a démarré à Gunsi et Khaniyapani. Deux groupes d'utilisateurs ont été formés pour surveiller les travaux de construction ainsi que les travailleurs de soutien et assurer le contrôle de la



Photo:
La «Duck Race»

Veuillez noter
notre **nouvelle**
adresse

**Pharmaciens sans Frontières
Luxembourg asbl**

19, rue de l'Industrie • L8069 Bertrange
T (+352) 25 27 03 • F (+352) 26 44 02 65
psflux@pt.lu • www.psflux.lu
CCP **LU21 1111 1057 0875 0000**

Duck Race 2021



Remise d'un chèque de 2000€
de la part de Käl-Téiteng hëlleft

Le samedi **2 octobre 2021** s'est déroulée la 20^e édition de la célèbre DUCK RACE, événement organisé par la TABLE RONDE Luxembourg.

Pharmaciens Sans Frontières, sélectionné comme un des bénéficiaires, **s'est vu remettre un chèque de 17 000€** pour son projet au Népal. Il permettra la construction et la rénovation de toilettes/urinoirs dans 7 écoles, le raccordement à l'eau potable et l'installation de stations de lavage des mains.

Au nom des bénéficiaires népalais, un grand MERCI pour ce geste extrêmement généreux!



Photos:
Aperçus de l'évènement / Remise du chèque



**Un grand MERCI
à tous nos donatrices
et donateurs.**

Et très bonnes fêtes
de fin d'année!


Invitation



Soirée Raclette*

12 mars 2022

Apéro à partir de 19h00.

Véritable raclette suisse  **à discrétion** à partir de 19h30 comprenant viande des grisons, jambon, pommes de terre et salade, dessert et café.

Les Makadammen accompagneront cette soirée.

Réservation jusqu'au 4 mars 2022 auprès de PSF

par téléphone au 25 27 03 ou par mail psflux@pt.lu

Votre virement sur le compte spécial **BGL** de Pharmaciens sans frontières :

LU80 0030 5783 0480 1500 vaudra inscription à la soirée.

Nous vous remercions de bien vouloir **préciser « raclette »** dans la communication.

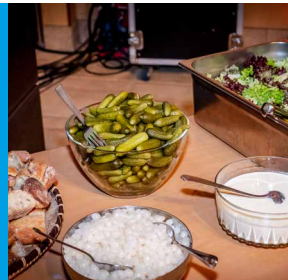
* respectant les mesures sanitaires en vigueur à ce moment-là.



Adresse du jour:

Mamer Schlass

1, Place de
l'Indépendance
L-8252 Mamer



Prix 50€

(sont inclus apéro,
raclette suisse, viande
des grisons, jambon,
pommes de terre et
salade, dessert
et café.)